

8MAN

Access Rights Management. **Only much Smarter.**



PRE-Release

8.0

© 2017 Protected Networks GmbH

Release 8.0: Die Highlights

Wir sind im Jahr 2009 angetreten die IT Sicherheit unserer Kunden einfach und effizient zu erhöhen. Uns war klar: Professionelle IT-Sicherheit endet nicht mit der Firewall, sondern einem von innen abgesicherten Firmennetzwerk.

Im Jahr 2016 haben wir mit über 1000 zufriedenen Kunden weltweit eine einzigartige Marktstellung erreicht: 8MAN Access Rights Management ist längst Standard in vielen sicherheitsgetriebenen Unternehmen und Behörden. Dies wäre ohne die enge Zusammenarbeit mit unseren Kunden, Partnern und Distributoren nicht möglich gewesen.

Deshalb bedanken wir uns recht herzlich bei Ihnen und wünschen viel Spaß mit dem Release 8.0. Zu den Highlights zählen das Risk Assessment Dashboard, die Scriptfunktionen und die unser Easy Connect, mit dem Sie alle Ressourcen in 8MAN anzeigen lassen können.

Darüber hinaus finden Sie im zweiten Teil das gesamte Produktportfolio im Überblick. Sie haben noch Fragen? Sprechen Sie uns an.

Berlin im März 2017

Herausgeber

Protected Networks GmbH

*Alt-Moabit 73
10555 Berlin*

*+49 30 390 63 45 - 0
Protected-Networks.com
8MAN.com*

Support

*+49 30 390 63 45 – 99
helpdesk@8man.com
Knowledge Base*

Knowledge Management

Fabian Fischer / Jörg Brandt

*T: +49 30 390 63 45-41
T: +49 30 390 63 45-81*

Sie haben Feedback?



Stephan Brack

CEO Protected Networks

A handwritten signature in black ink, appearing to be 'S. Brack', written over a light grey background.



Matthias Schulte-Huxel

CSO Protected Networks

A handwritten signature in black ink, appearing to be 'Matthias Schulte-Huxel', written over a light grey background.

Haftungsausschluss

Die in diesem Dokument gemachten Angaben können sich jederzeit ohne vorherige Ankündigung ändern und gelten als nicht rechtsverbindlich.

Die beschriebene Software 8MAN wird von Protected Networks im Rahmen einer Nutzungsvereinbarung zur Verfügung gestellt und darf nur in Übereinstimmung mit dieser Vereinbarung eingesetzt werden.

Dieses Dokument darf ohne die vorherige schriftliche Erlaubnis von Protected Networks weder ganz noch teilweise in irgendeiner Form reproduziert, übermittelt oder übersetzt werden, sei es elektronisch, mechanisch, manuell oder optisch.

Dieses Dokument ist in einer Einheit zu denen auf der Website von Protected Networks veröffentlichten rechtlichen Hinweisen AGB, EULA und der Datenschutzerklärung zu sehen.

Urheberrecht

8MAN ist eine geschützte Bezeichnung für ein Programm und die entsprechenden Dokumente, dessen Urheberrechte bei Protected Networks GmbH liegen.

Marken und geschäftliche Bezeichnungen sind – auch ohne besondere Kennzeichnung – Eigentum des jeweiligen Markeninhabers.

Protected Networks GmbH
Alt-Moabit 73
10555 Berlin

Berlin im März 2017

1	Permission Analysis	5
1.1	Das Risk Assessment Dashboard: Gefahren im Blick behalten	6
2	Security Monitoring	10
2.1	FS Logga Reporte zeitgesteuert ausführen	11
3	Role & Process Optimization	13
3.1	8MATE GrantMA	14
3.1.1	Ressourcenverantwortliche im Webclient definieren	14
3.1.2	Verzeichnisse bestellen	17
3.1.3	Single Sign-On im Webclient	20
4	User Provisioning	21
4.1	8MAN Enterprise - Scripte vor und nach Änderungen an AD Objekten ausführen	23
5	Ressource Integration	28
5.1	Easy Connect - beliebige Ressourcen in 8MAN anzeigen	29
5.2	Einen Report für Easy Connect Ressourcen erstellen	29
5.3	Easy Connect - Ressourcen einbinden	31
6	8MAN Application Integration	32
6.1	Matrix42 Konnektor: Kennwort zurücksetzen	33

1. Permission Analysis



1.1 Das Risk Assessment Dashboard: Gefahren im Blick behalten

Hintergrund / Mehrwert

Durch Berechtigungsfehler entstehen Sicherheitsrisiken. Das neue Risk Assessment Dashboard zeigt Ihnen auf einen Blick die Risikofaktoren mit dem stärksten Einfluss auf die Sicherheitslage. Sie starten mit einer Gesamtbewertung und navigieren mit einem Klick zu den Teilbewertungen. Erfassen Sie sofort die Lage durch die grafische Darstellung. Mit einem weiteren Klick gelangen Sie zu den Details und können mit Bulkoperationen betroffene Konten bearbeiten.

Die folgenden 4 KPIs stehen in der Messe-Demoversion zur Verfügung:

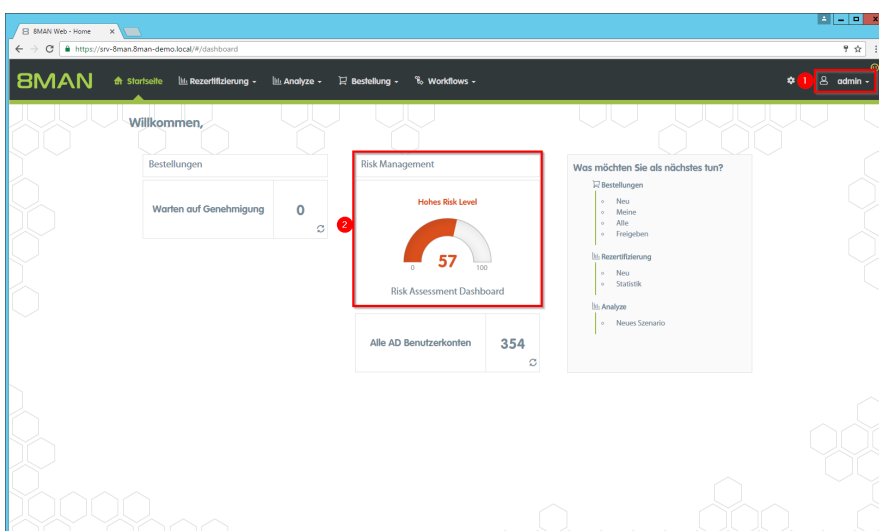
- alle Benutzer mit nie ablaufenden Kennwörtern
- alle global zugänglichen Verzeichnisse
- Verzeichnisse mit unaufgelösten SIDs
- Anzahl der Gruppen in Rekursionen

Folgende KPIs werden in der Release Version 8.0 zusätzlich enthalten sein:

- inaktive Konten
- Direktberechtigungen
- maximale Berechtigungstiefe

Das Risk Assessment Dashboard der Demoversion ist nur für Administratoren vorgesehen. Loggen Sie sich als Data Owner ein, können Sie das Dashboard aufrufen. Es werden falsche Bewertungen angezeigt.

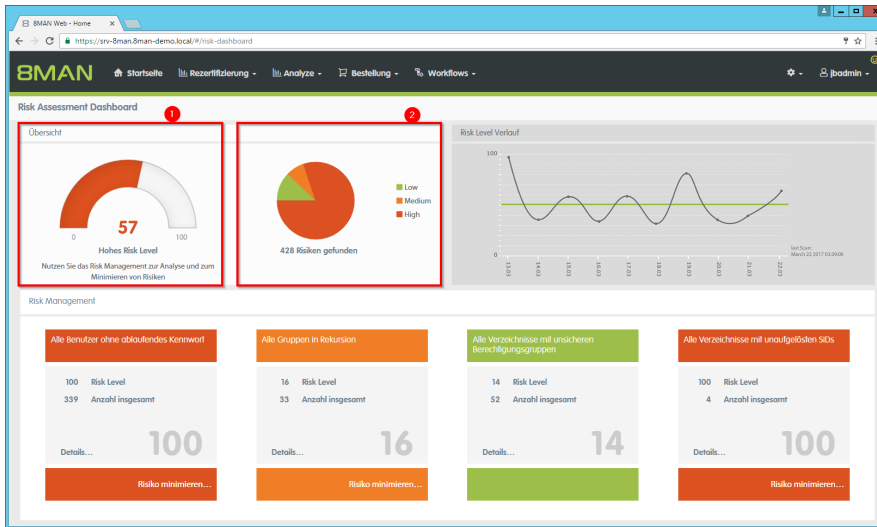
Der Prozess in einzelnen Schritten



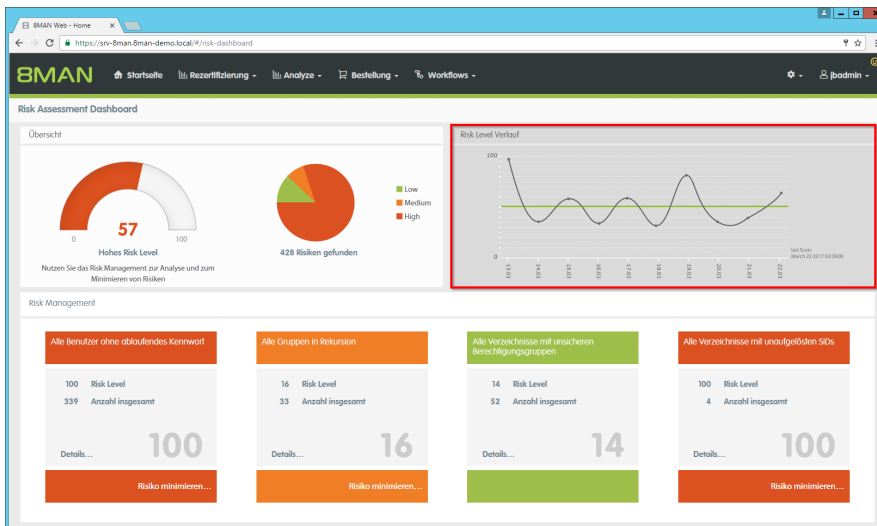
1. Auf der Startseite wird eine Gesamtbewertung angezeigt.

Je höher die Zahl, desto höher das Gesamtrisiko.

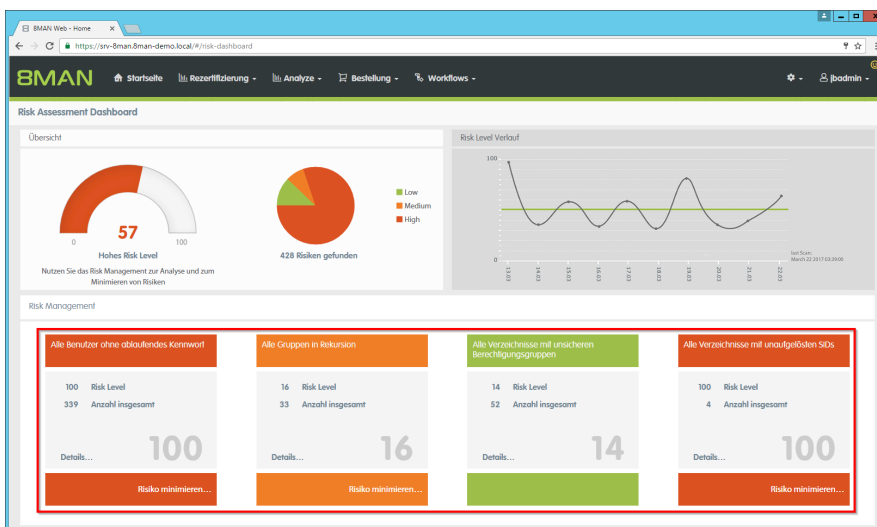
2. Klicken Sie auf die Kachel.



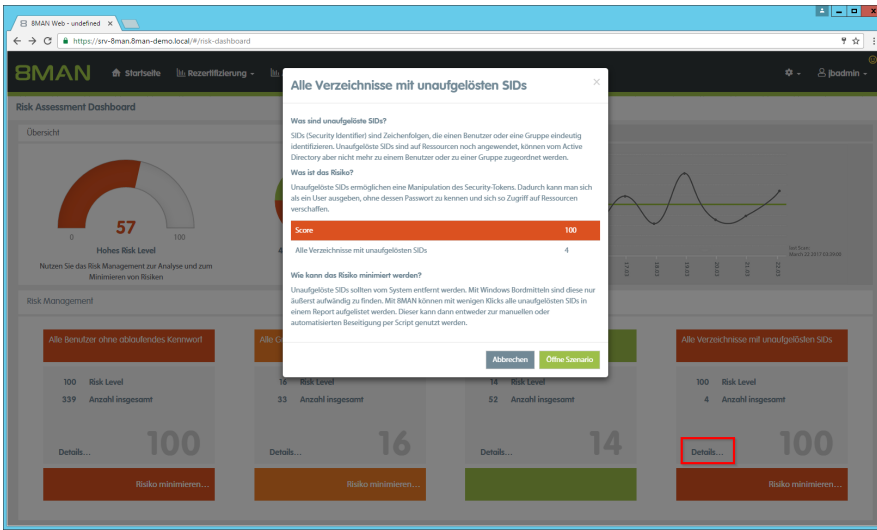
1. Sie sehen die Gesamtbewertung wie auf der Startseite.
2. 8MAN zeigt eine Einteilung der gefundenen Risiken in "gering", "mittel" und "hoch".



8MAN zeigt den historischen Verlauf des Gesamtrisikolevels.

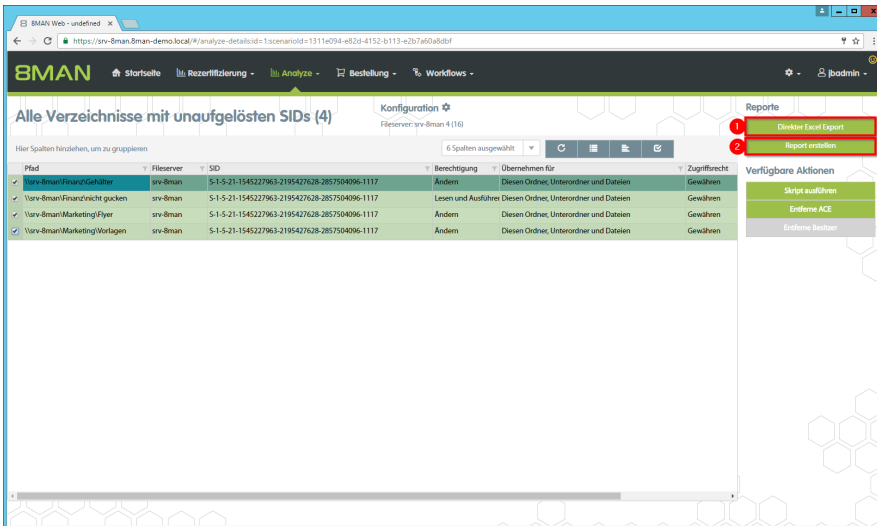


8MAN zeigt Details zu den einzelnen Risikofaktoren (KPIs).



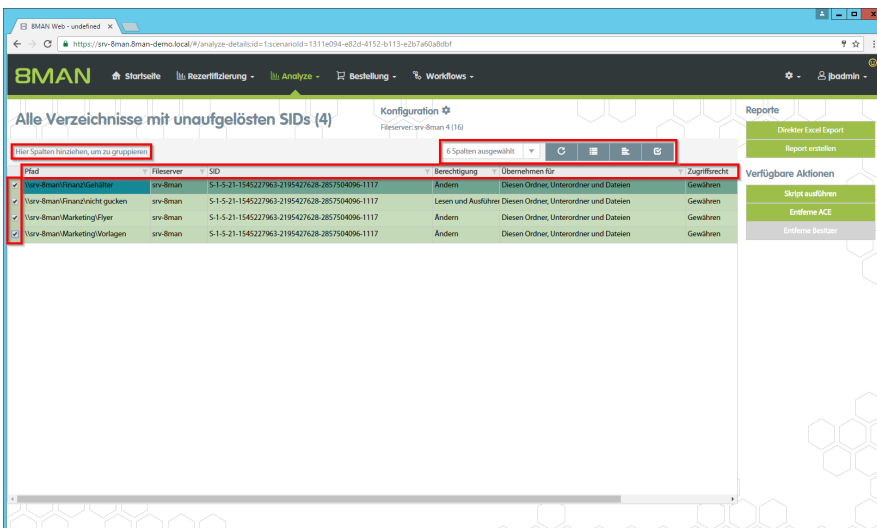
Mit einem Klick auf "Details..." wird eine Erklärung zum Risikofaktor eingeblendet.

Klicken Sie auf "Öffne Szenario".

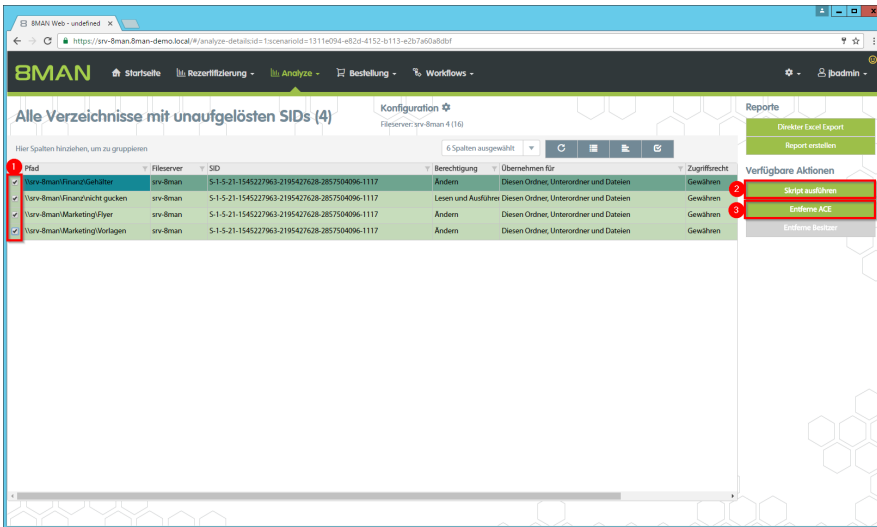


8MAN zeigt alle Verzeichnisse mit unaufgelösten SIDs.

1. Exportieren Sie die Informationen direkt nach Excel.
2. Erstellen Sie einen Report und versenden diesen entweder per E-Mail oder speichern ihn in einem Fileserver-Verzeichnis ab.

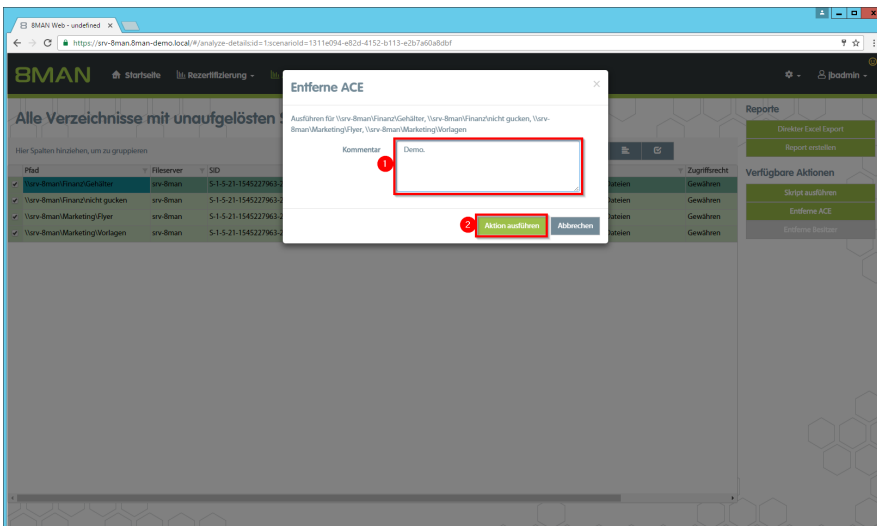


In der Anzeige können Sie Filtern, Sortieren, Gruppieren, Spalten wählen und einzelne oder alle Einträge selektieren.



1. Auf den selektierten Einträgen können Sie:
2. ein Skript ausführen
3. die Berechtigungseinträge (access control entry, ACE) entfernen.

Klicken Sie auf "Entferne ACE".



1. Geben Sie einen Kommentar ein.
2. Starten Sie die Ausführung.

2. Security Monitoring

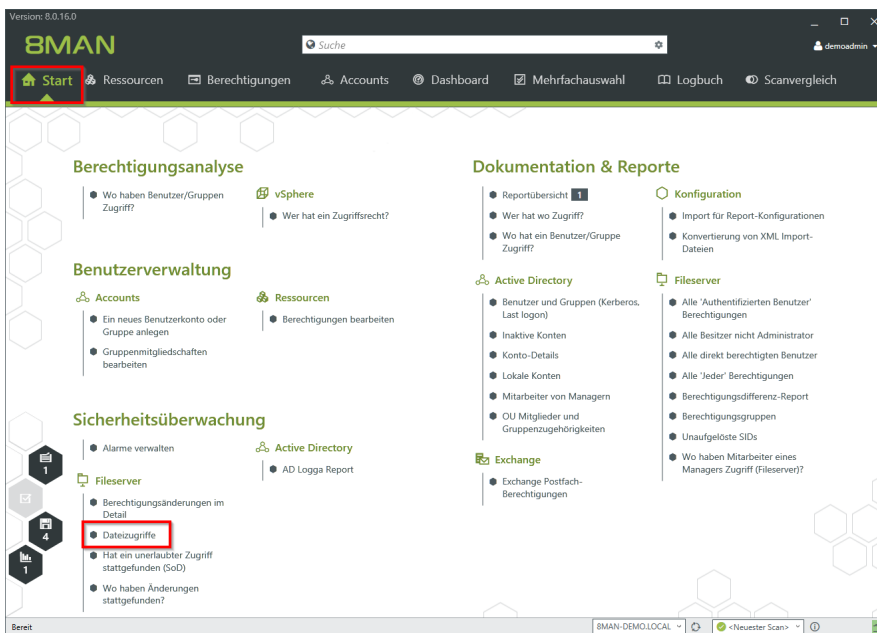


2.1 FS Logga Reporte zeitgesteuert ausführen

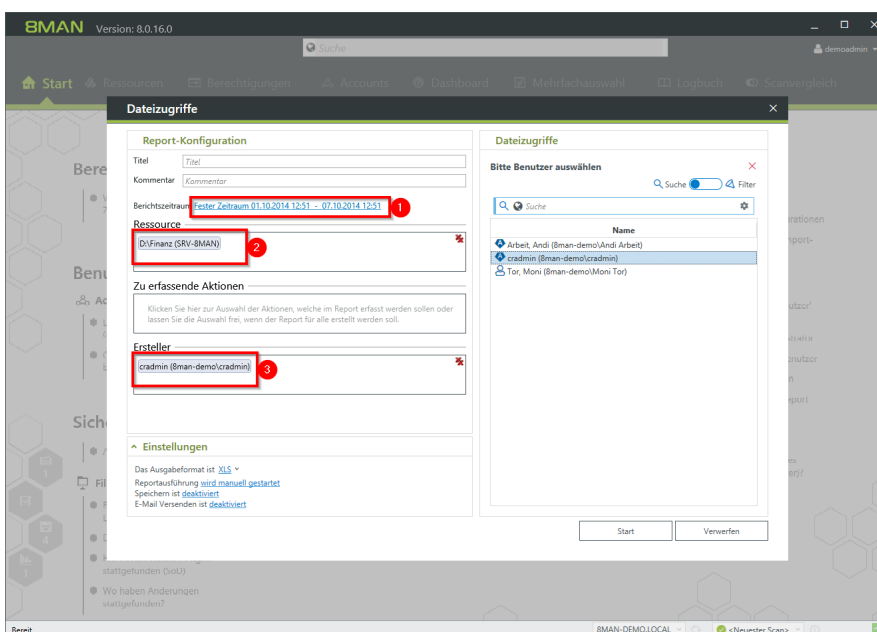
Hintergrund / Mehrwert

In der Version 8.0 können die FS Logga Reporte zeitgesteuert ausgeführt werden. Darüber hinaus haben wir weitere Filtermöglichkeiten eingebaut. In früheren Versionen konnten Filterfunktionen erst im fertig erstellten Report in Excel angewendet werden.

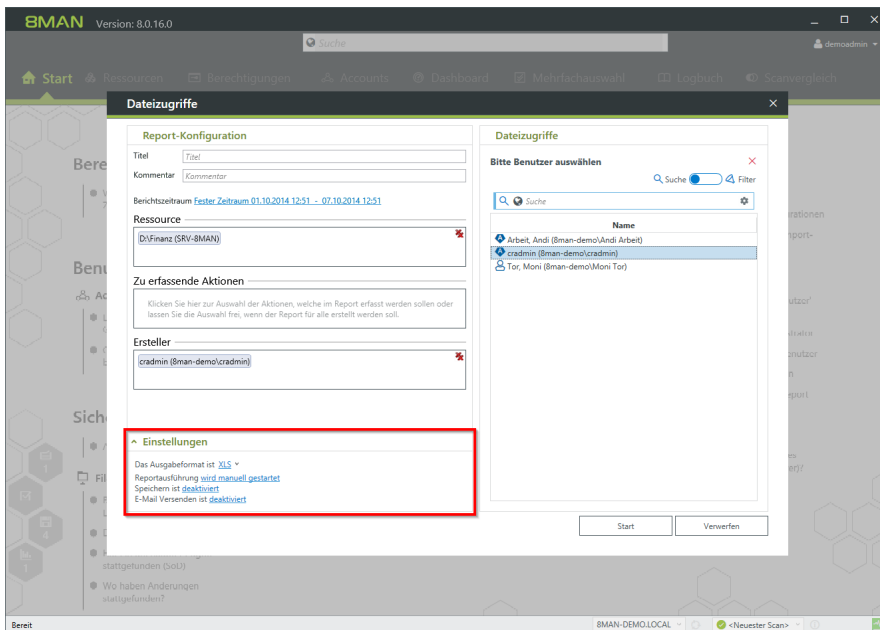
Der Prozess in einzelnen Schritten



Wählen Sie auf der Startseite "Dateizugriffe".

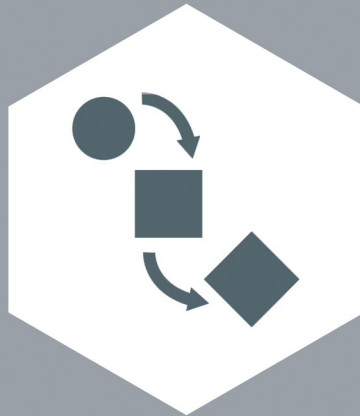


1. Legen Sie einen Zeitraum fest.
2. Optional: wählen Sie per Drag&Drop eine Ressource.
3. Optional: Wählen Sie einen Ersteller (Event-Autor)



Der FS Logga Report ist nun planbar, kann per E-Mail versendet oder auf dem Dateisystem abgelegt werden.

3. Role & Process Optimization



3.1 8MATE GrantMA

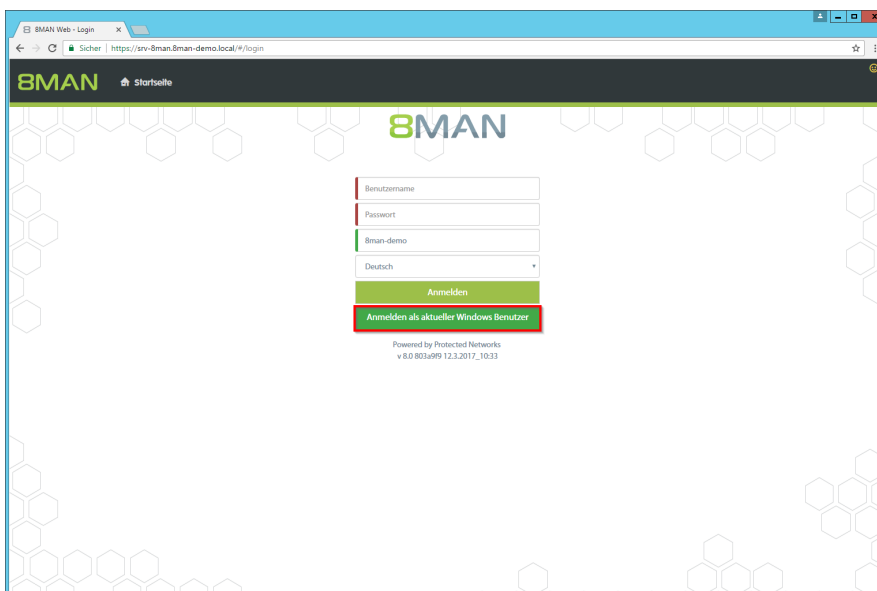
Enter topic text here.

3.1.1 Ressourcenverantwortliche im Webclient definieren

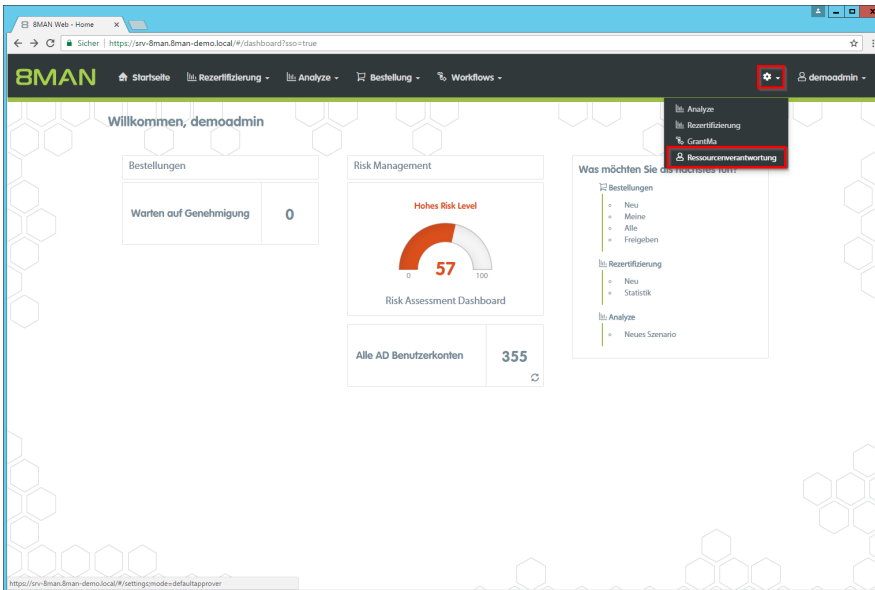
Hintergrund / Mehrwert

Mit der version 8.0 führen wir eine neue Genehmiger-Rolle ein: "Ressourcenverantwortlicher". Die Zuweisung dieser Rolle zu den Ressourcen erfolgt vollständig im Webclient. Auf Kundenwunsch erfolgt die Zuweisung direkt zwischen Ressource und Verantwortlichen, ohne die in der bisherigen Data Owner Konfiguration erforderliche Bildung von Organisationskategorien.

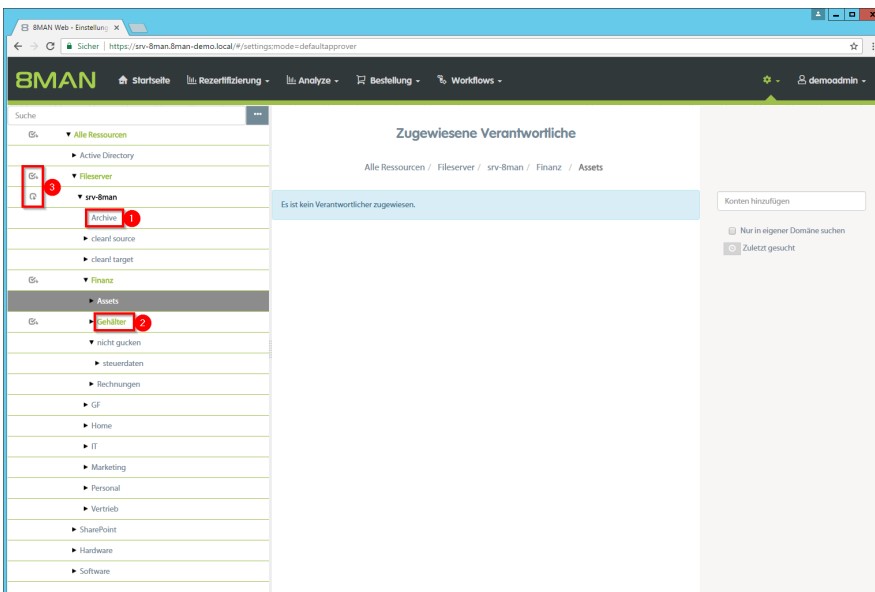
Feature präsentieren



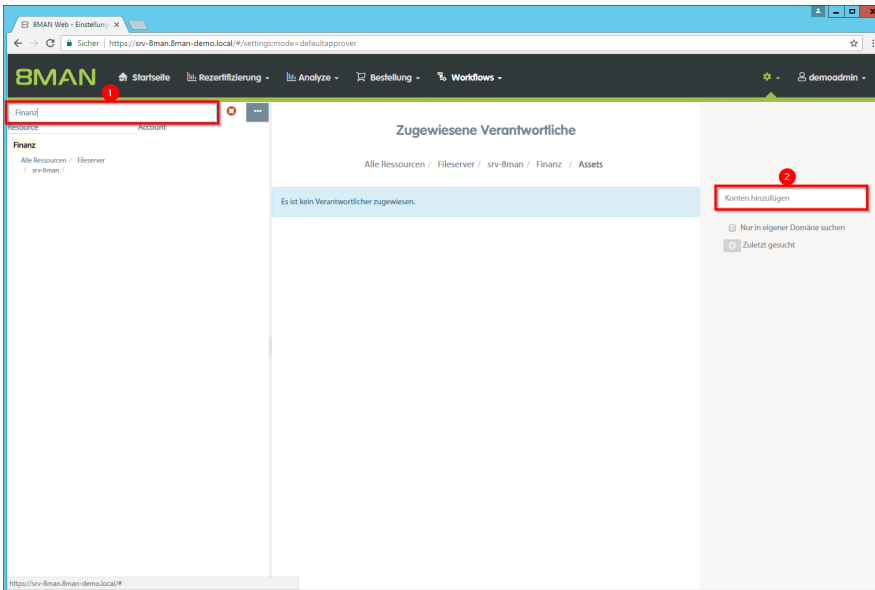
Starten Sie den Chrome Browser und melden sich als demoadmin an.



Klicken Sie auf das Zahnrad und wählen "ressourcenverantwortung".



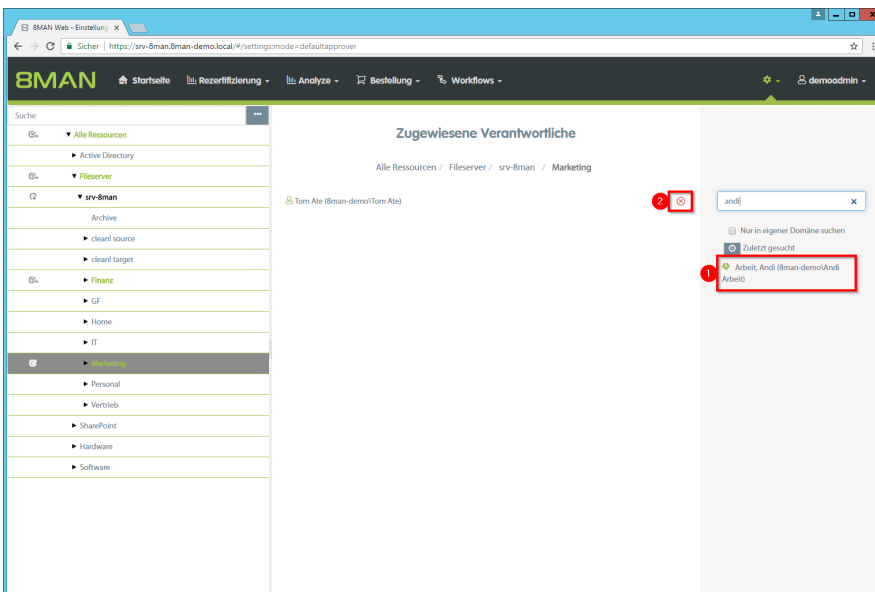
1. Graue Schrift bedeutet, dass für diese Ressource kein Verantwortlicher zugewiesen ist.
2. Grüne Schrift bedeutet, dass für diese Ressource ein Verantwortlicher zugewiesen wurde.
3. Die Symbole zeigen an, ob in den untergeordneten Ressourcen bereits Zuweisungen existieren. Fahren Sie mit dem Mauszeiger über ein Symbol, um eine Erklärung zu erhalten.



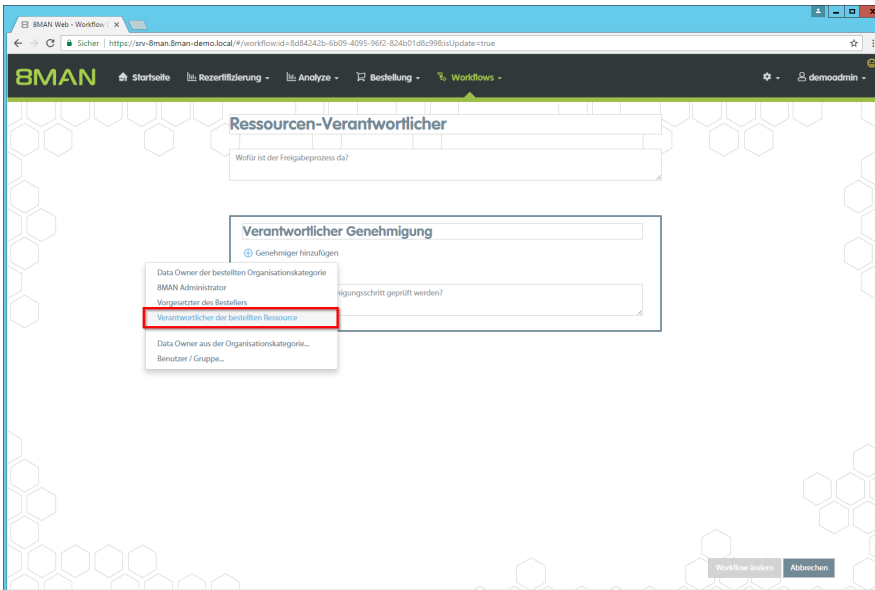
1. Nutzen Sie die Suche, um eine Ressource oder einen zugewiesenen Ressourcenverantwortlichen zu finden.

Die Suche berücksichtigt die Groß- und Kleinschreibung.

2. Benutzen Sie das Suchfeld, um ein Konto zu finden.



1. Klicken Sie auf einen gefundenes Konto, um es zuzuweisen.
2. Klicken Sie auf das Symbol, um eine Zuordnung zu entfernen.



Verwenden Sie die neue Genehmiger-Rolle in den Workflows.

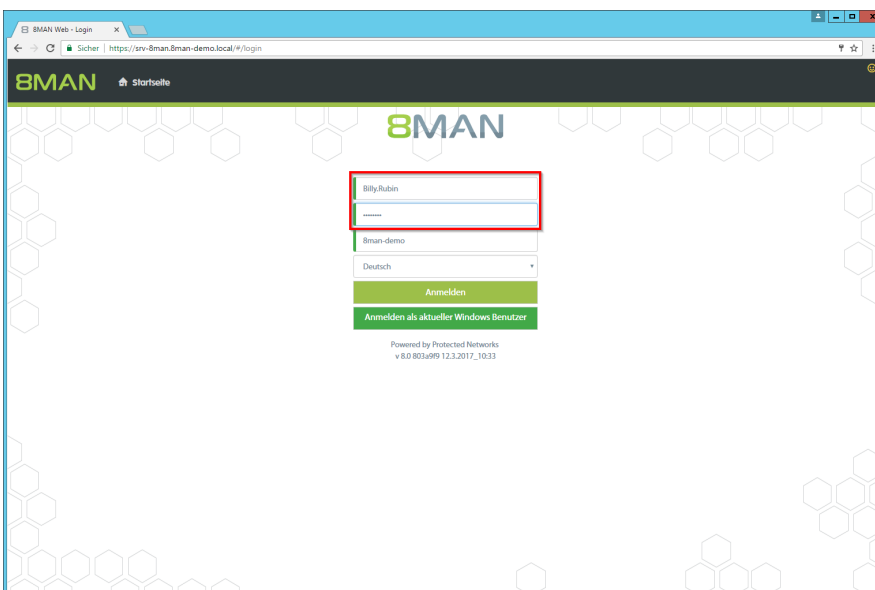
3.1.2 Verzeichnisse bestellen

Hintergrund / Mehrwert

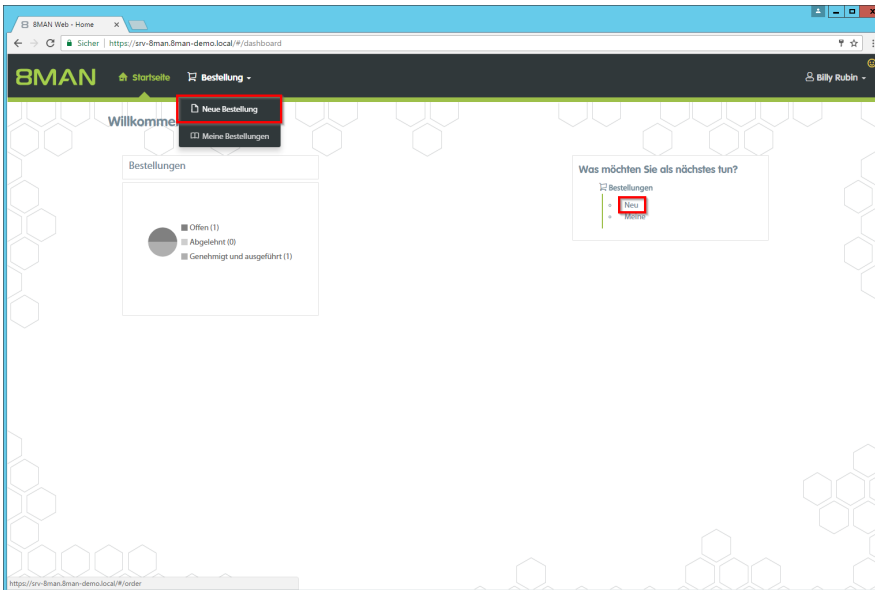
In der GrantMA können neue Verzeichnisse bestellt werden. Diese Funktion ist nützlich für Unternehmen, die restriktive Richtlinien zur Verzeichniserstellung verfolgen.

In einer späteren Ausbaustufe wird es möglich sein, komplette Standard-Verzeichnisstrukturen mit vordefinierten Berechtigungen, z.B. für Projekte zu bestellen.

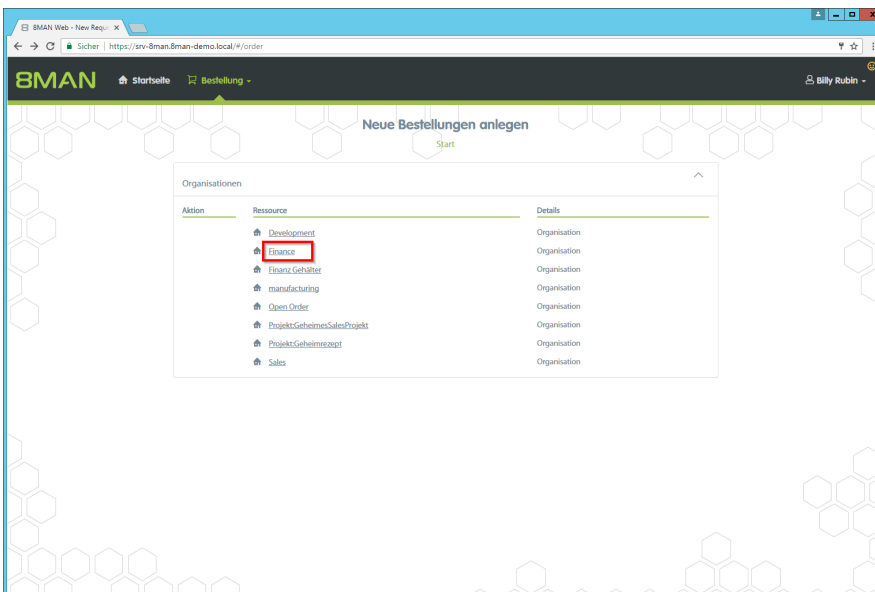
Feature präsentieren



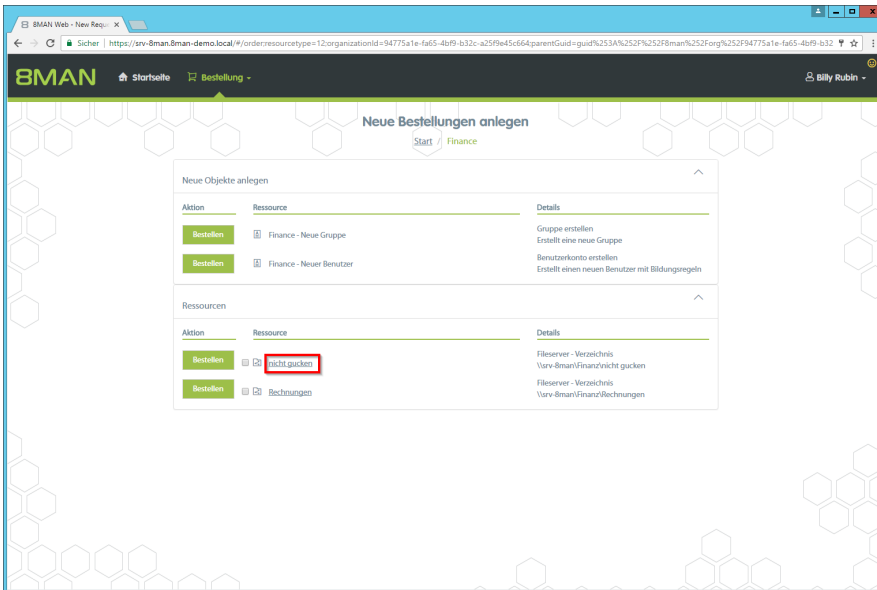
Loggen Sie sich als "Billy.Rubin" ein.



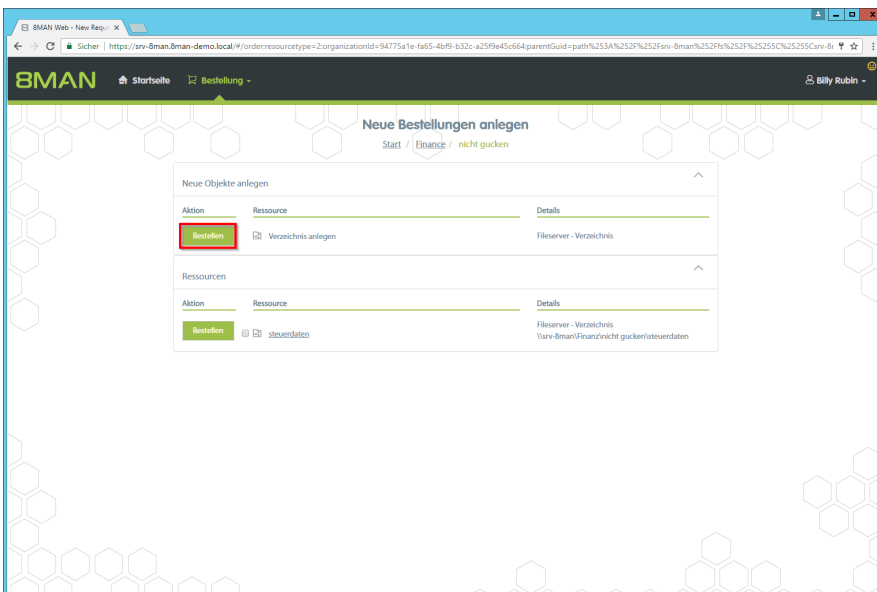
Starten Sie eine neue Bestellung.



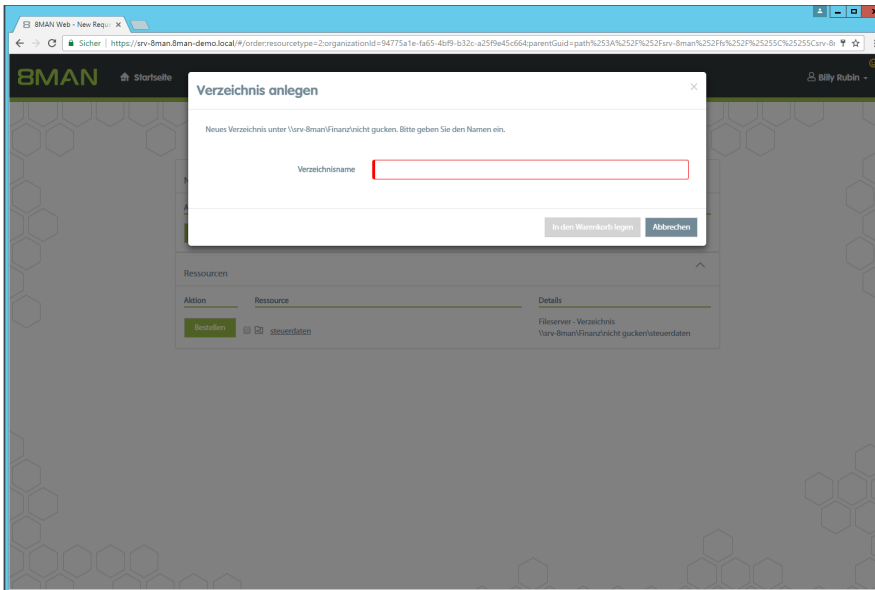
Klicken Sie auf "Finance".



Klicken Sie auf den Link "nicht gucken".



Klicken Sie auf "Bestellen".



Geben Sie dem neuen Verzeichnis einen Namen.

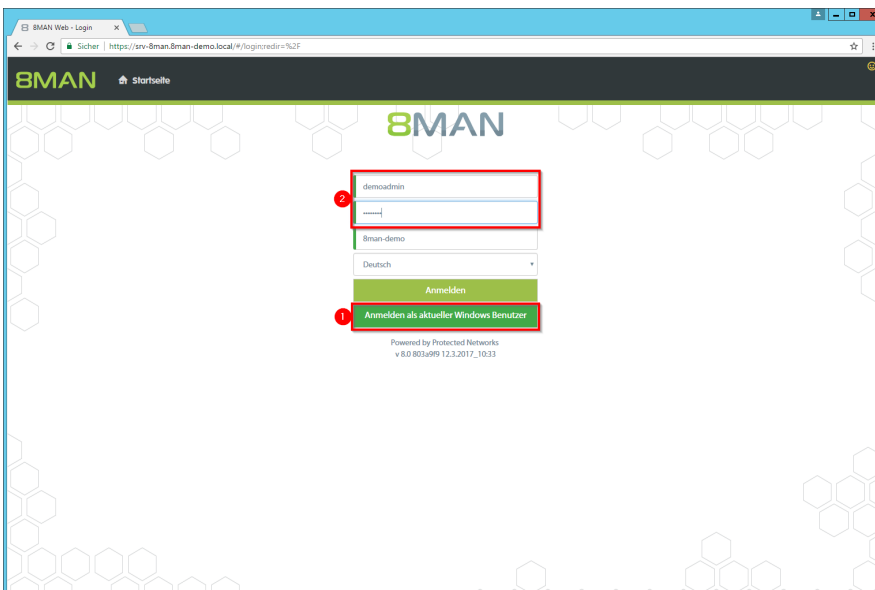
Anschließend legen Sie die Bestellung in den Warenkorb und schließen die Bestellung ab wie bisher.

3.1.3 Single Sign-On im Webclient

Hintergrund / Mehrwert

Mit der Version führen wir Single Sign On (SSO) für den 8MATE GrantMA ein. Die Windows-Anmeldeinformationen werden automatisch an den Webclient übertragen. Eine Eingabe von Benutzername und Kennwort ist mehr notwendig. Das erhöht den Bedienungskomfort. Alternativ können andere Anmeldeinformationen benutzt werden.

Feature präsentieren



Starten Sie den Chrome Browser.

1. Anmeldung als aktueller Windows Benutzer.
2. Anmeldung mit alternativen Anmeldeinformationen.

4. User Provisioning



4.1 8MAN Enterprise - Scripte vor und nach Änderungen an AD Objekten ausführen

Hintergrund / Mehrwert

Binden Sie Scripte in 8MAN Enterprise ein und führen diese vor und/oder nach Änderungen aus. Durch die Scripte automatisieren Sie Standardaufgaben und erhöhen die Effizienz.

Beispiele für den Einsatz von Scripten

Benutzer neu anlegen

automatisch ein Benutzerverzeichnis anlegen
Laufwerke einrichten
Welcome Package erstellen
Mit Attributen aus dem AD ein Konto in SAP erzeugen

AD Objekt verschieben

Einen Benutzer von einem Standort oder einer Abteilung migrieren

Benutzerkonto löschen

Benutzerverzeichnis löschen/archivieren
Weiterleitungsregel für das Postfach anwenden
Postfach archivieren

Folgende Änderungen werden im Release 8.0 ebenfalls um die Scriptfunktion erweitert:

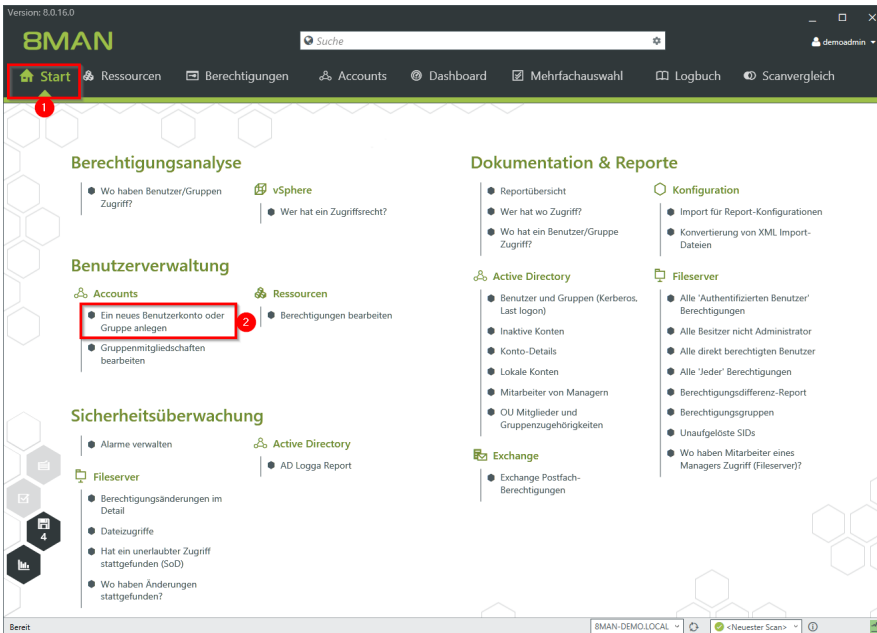
Gruppenmitgliedschaft ändern

Attribute bearbeiten

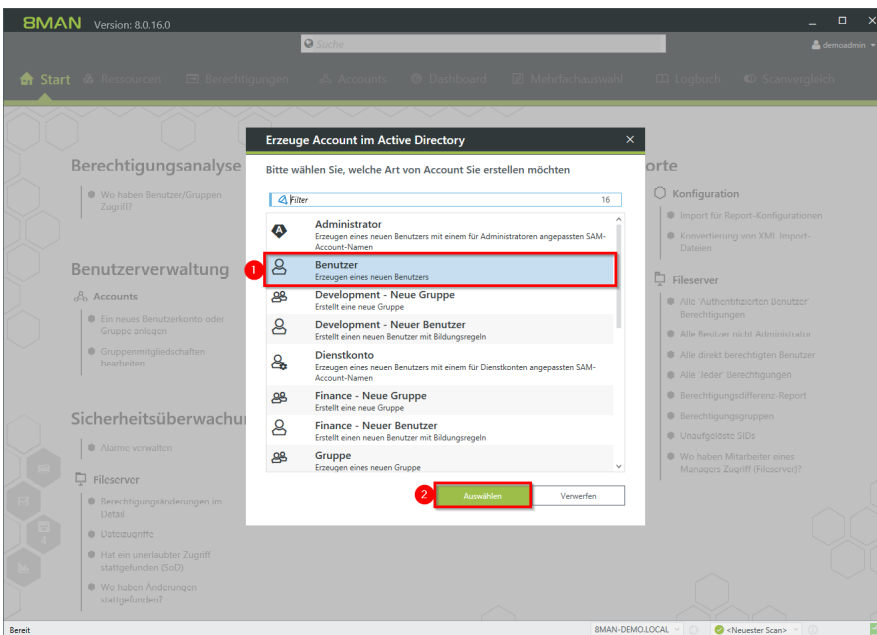
Gruppe erstellen

Benutzerkonto deaktivieren

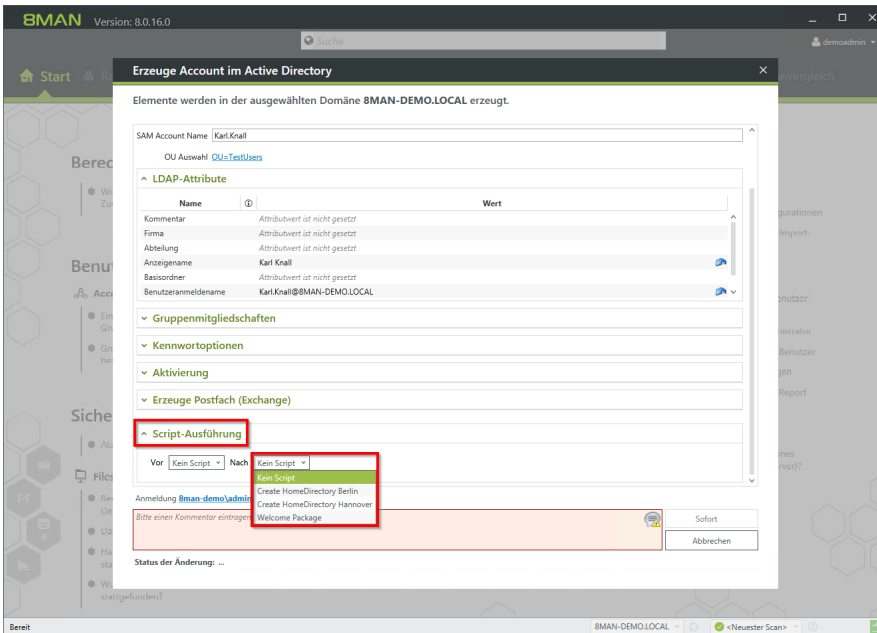
Der Prozess in einzelnen Schritten



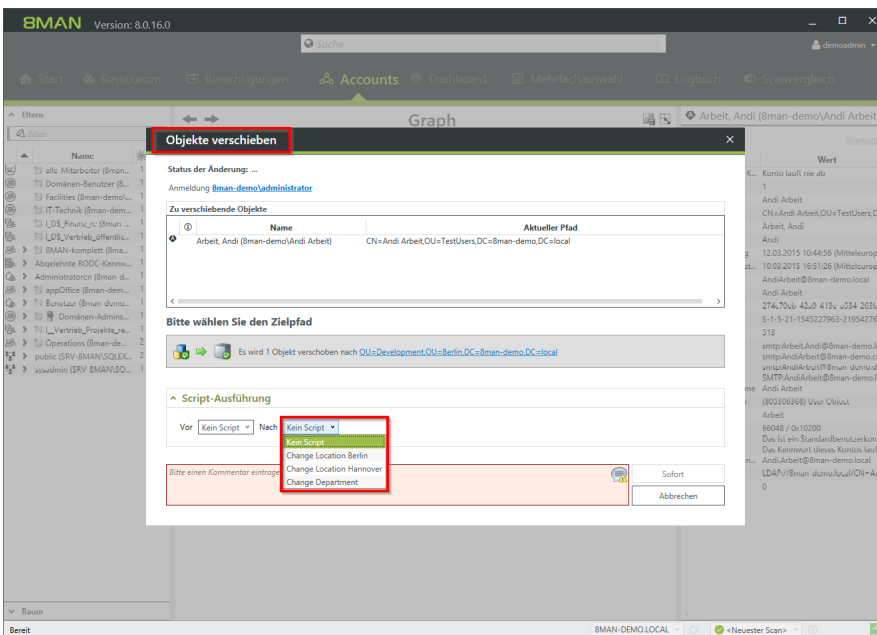
1. Wählen Sie "Start".
2. Klicken Sie auf "Ein neues Benutzerkonto oder Gruppe anlegen".



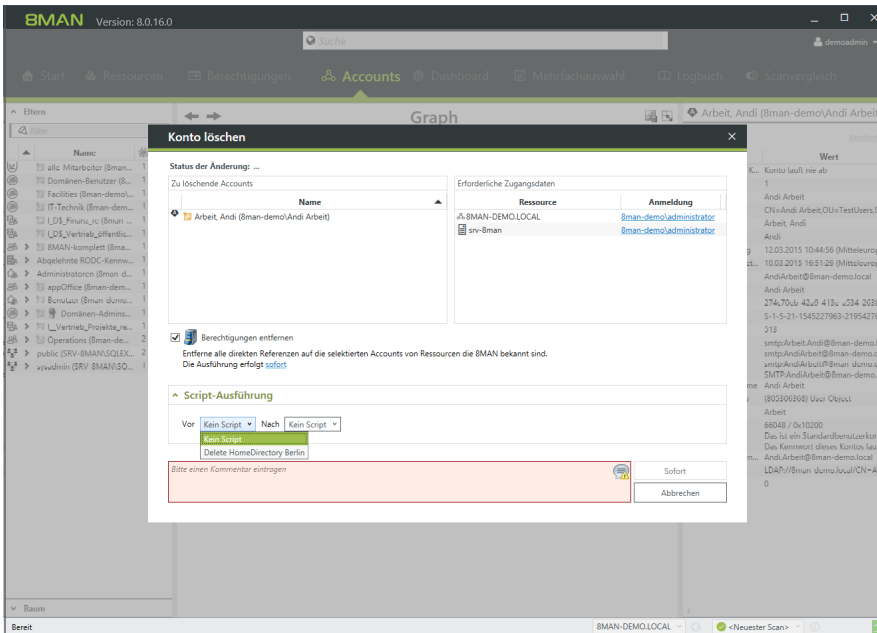
1. Wählen Sie "Benutzer".
2. Klicken Sie auf "Anwenden".



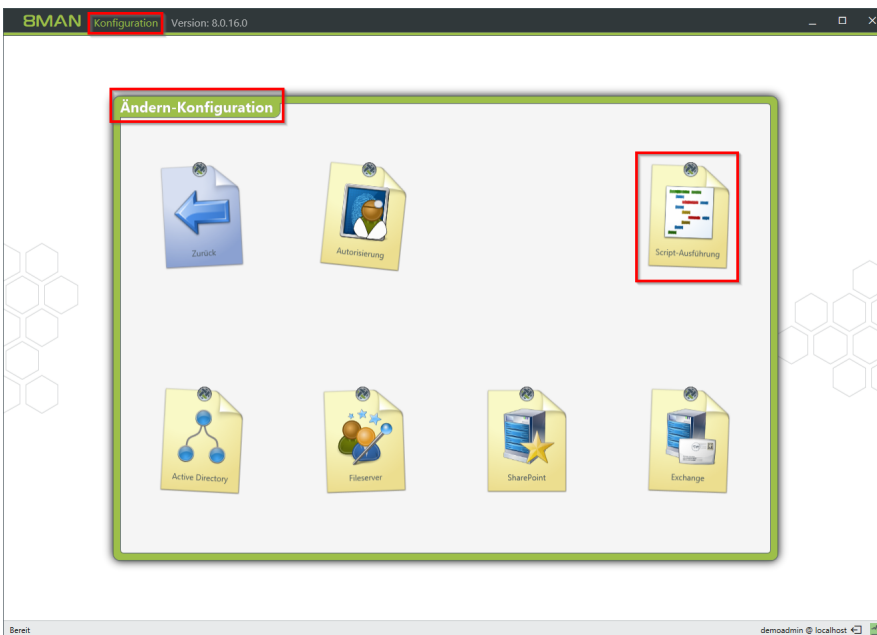
Wählen Sie im Bereich "Script-Ausführung" ein Script aus, das nach Erstellung des Benutzers ausgeführt werden soll.



Verfahren Sie analog für (AD-) Objekte verschieben.

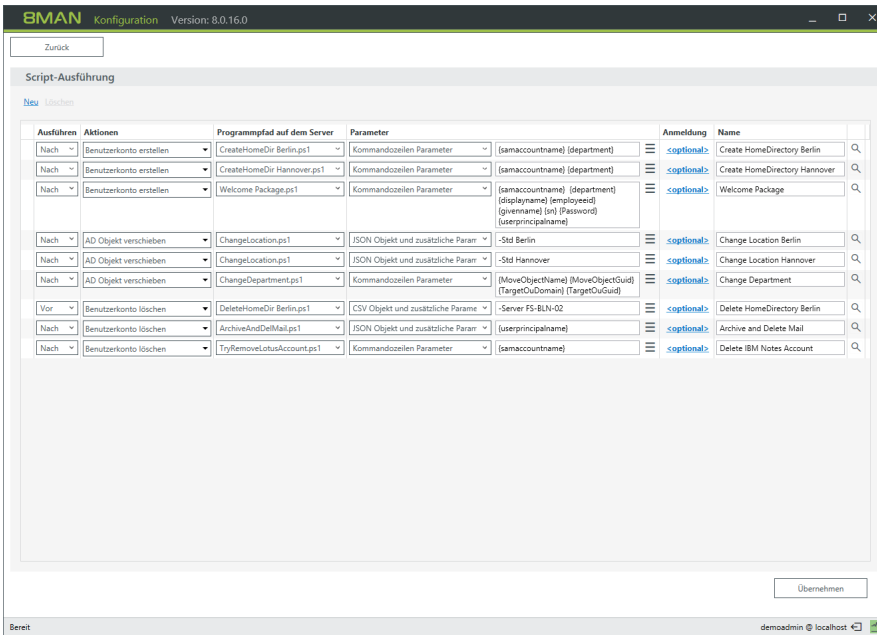


Oder für Konto löschen.



Die Zuweisung der Scripte erfolgt über die 8MAN Konfiguration.

Navigieren Sie zu Ändern-Konfiguration -> Script-Ausführung.



Hier erfolgt die Zuweisung, welche Scripte wo verfügbar sind und wie z.B. Parameter übergeben werden.

5. Ressource Integration

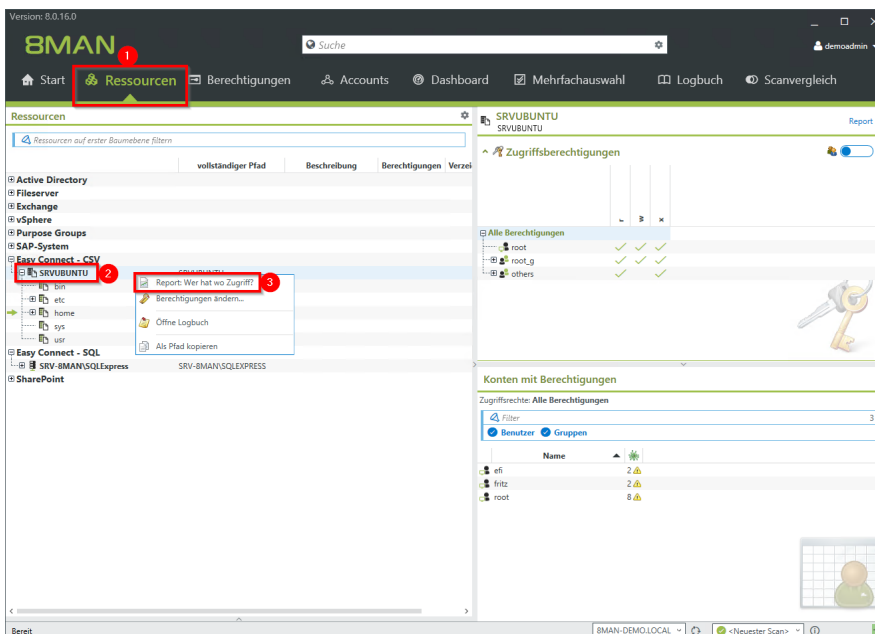


5.1 Easy Connect - beliebige Ressourcen in 8MAN anzeigen

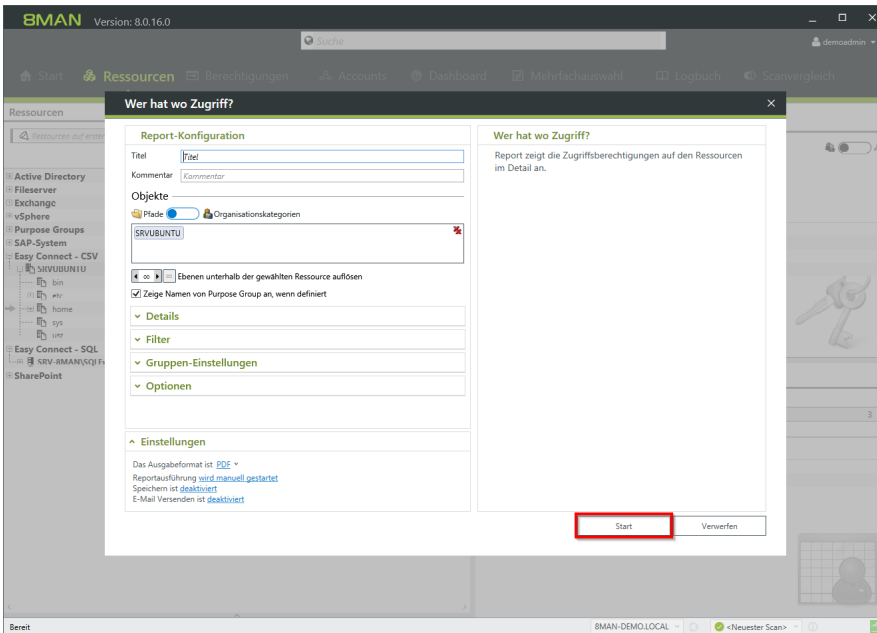
Hintergrund / Mehrwert

Mit Easy Connect binden Sie weitere Fremdsysteme in 8MAN ein. Sie gewinnen so die 8MAN-typische Übersicht über die Berechtigungslage für diese Systeme. Die Frage "Wo hat ein Benutzer Zugriff" kann somit noch umfassender und einfacher beantwortet werden. Die Daten werden z.B. über ein CSV-, XML- oder JSON-Format importiert oder per SQL-Script aus einer (Berechtigungs-)Datenbank ausgelesen.

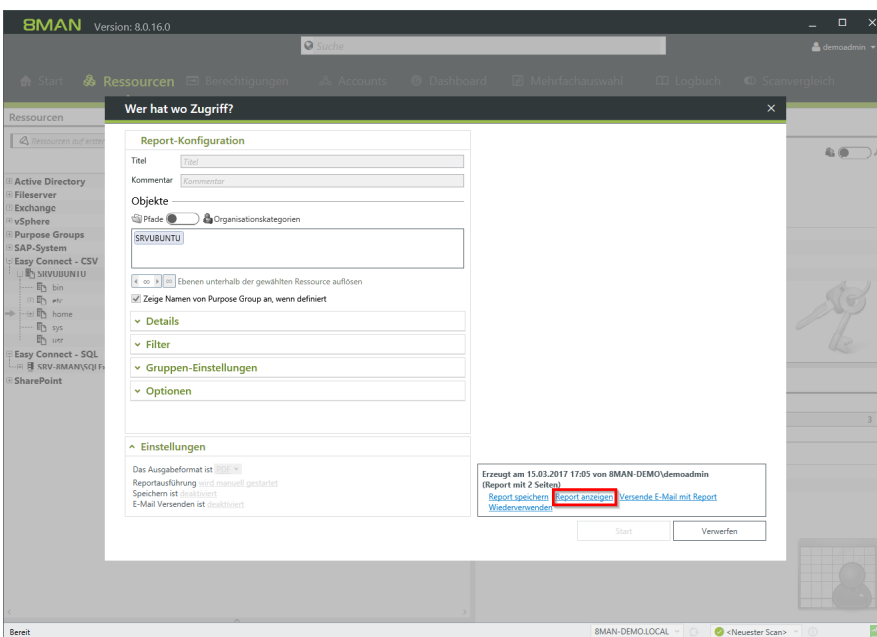
5.2 Einen Report für Easy Connect Ressourcen erstellen



1. Wählen Sie die Ansicht "Ressourcen".
2. Selektieren Sie die Ressource "SRVUBUNTU".
3. Wählen Sie "Report: Wer hat wo Zugriff?" aus dem Kontextmenü nach Rechtsklick.

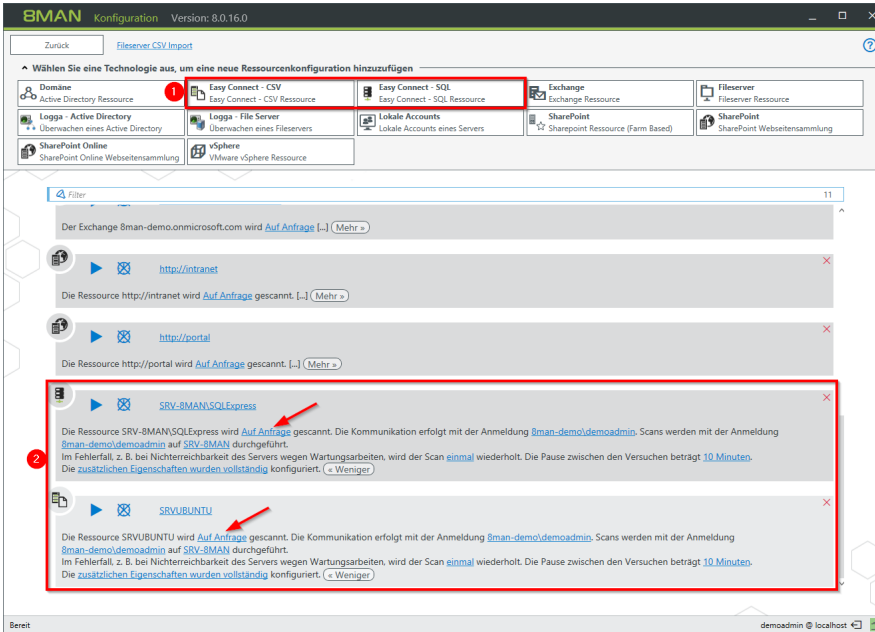


Starten Sie den Report.



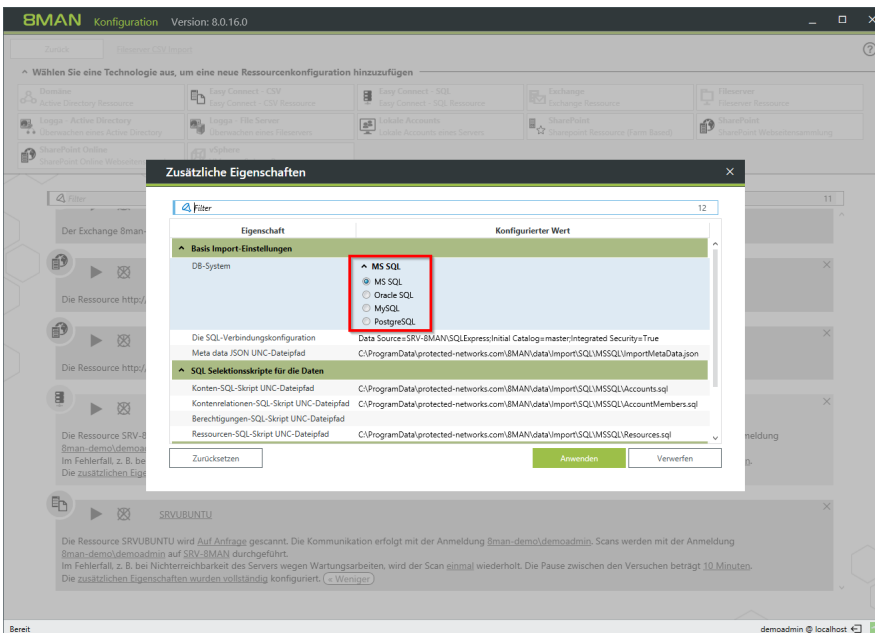
Klicken Sie auf Report anzeigen.

5.3 Easy Connect - Ressourcen einbinden



Starten Sie die 8MAN Konfiguration starten. Wählen Sie "Scans".

1. Fügen Sie die Ressourcen wie die bisherigen Systeme hinzu.
2. Die Konfiguration fügt sich nahtlos ein. Richten Sie einen regelmäßigen Import (Scan) ein (Pfeile).



In den zusätzlichen Eigenschaften für den SQL-Import können Sie die unterstützten SQL-Varianten zeigen.

6. 8MAN Application Integration



6.1 Matrix42 Konnektor: Kennwort zurücksetzen

Die 8MAN webAPI wurde um die Funktion "Kennwort zurücksetzen" erweitert. Die am häufigsten auftretende HelpDesk-Anforderung kann somit automatisiert über 8MAN ausgeführt werden, z.B. durch den Matrix42 Konnektor.